

Bien vivre à Vidailhan

ZAC
Balma Gramont



toulouse
métropole
Communauté d'agglomération


VILLE DE BALMA

 oppidea
SEM d'aménagement du Grand Toulouse

LE GUIDE PRATIQUE DE L'ÉCOQUARTIER

Sommaire

Ce guide pratique s'adresse aux **habitants** du quartier, et à tous ceux qui ont envie d'aller à la découverte de cet **ÉcoQuartier**, de ses particularités, ses innovations, ses qualités **écologiques** et sa qualité de vie.

- **Bienvenue à l'EcoQuartier de Vidailhan !** 3
- **Vidailhan...**
C'est à Balma ! 4 - 5
- **Invitation à une vie de quartier**
Faire vivre l'écoquartier 6 - 7
- **Invitation à la convivialité**
Des espaces partagés, une nature très présente..... 8 - 9
- **Invitation à bouger autrement**
A pied, en vélo ou en bus 10 -11
- **Plan détaillé de l'ÉcoQuartier** 12 -13
- **Invitation à s'arrêter**
Et se partager la voirie..... 14 -15
- **Invitation à la nature en ville...**
Laisser la place à la biodiversité 16 -17
- **Invitation à économiser l'énergie**
Solutions performantes, sources renouvelables 18 - 19
- **Invitation à bien gérer l'eau**
Eau à boire, à voir et à protéger 20 - 21
- **Des prescriptions à l'évaluation**
et calendrier de réalisation 22

Bienvenue à l'EcoQuartier de Vidailhan !

Vous avez souhaité habiter à Balma, vous avez choisi Vidailhan. Nous sommes très heureux de vous y accueillir.

Ce nouveau quartier, un EcoQuartier, est né d'une réflexion très poussée menée entre élus, citoyens, experts et techniciens. Notre ambition a été forte ! Nous voulions un quartier qui s'insère harmonieusement dans l'environnement et dans la ville, un quartier vivant avec des emplois tertiaires, des commerces, des services et des logements très divers pour répondre aux besoins de chacun.

A l'image de Balma, nous avons souhaité un cadre verdoyant : le parc de Vidailhan, le Petit Bois et bientôt le square, en attestent. Les espaces privés paysagers au cœur des copropriétés, des jardins, des balcons fleuris participent à cette dynamique. Les chemins seront alors autant d'invitations à la marche à pied, à la balade, ou à la pratique du vélo en toute tranquillité.

Ce quartier, nous le souhaitons accueillant, convivial et animé avec la Maison de Balma-Gramont, point de repère pour échanger et se retrouver, en attendant le futur centre social.

En novembre 2011, le Ministère de l'Ecologie, du Développement Durable, des Transports et du Logement, sur près de 400 dossiers, a primé 24 projets d'EcoQuartier, dont Vidailhan. Nous en sommes fiers, bien sûr, mais le plus important, c'est ce que vous allez faire de ce quartier, de votre quartier.

Notre souhait aujourd'hui est donc de vous faire connaître et partager ce projet, pour qu'il devienne le vôtre et que nous continuions à le faire vivre et évoluer, tous ensemble.

Je compte déjà sur vous et vous pouvez compter sur moi.



Alain FILLOLA

Maire de Balma
Conseiller général
Vice-Président de Toulouse Métropole

Vidailhan...

C'est à Balma !

Bienvenue à Vidailhan mais aussi bienvenue à Balma, une ville heureuse de vous accueillir, une ville qui est la vôtre aujourd'hui, une ville que votre quartier va contribuer à faire évoluer harmonieusement.

- Balma, c'est une ville aux portes de Toulouse, qui aujourd'hui compte 14 000 habitants environ et 6 000 emplois. spectacles et manifestations, des terrains de sport, des locaux pour les activités culturelles et artistiques, un CCAS ...
- C'est une ville agréable avec ses bois, ses parcs, ses aménagements paysagers et ses jardins, une ville qui accueille chacun dans sa diversité et sa richesse, conciliant son image résidentielle avec 18% de logements sociaux.
- C'est une ville équipée de toutes les structures et services nécessaires à son bon fonctionnement : un marché, des commerces et services mais aussi 3 groupes scolaires et bientôt 4, des centres de loisirs, 2 crèches collectives, 2 centres sociaux, des salles dédiées aux fêtes, réunions publiques régulières ...
- C'est une ville animée avec un Comité des Fêtes et plus de 170 associations très diverses qu'elles soient sportives, culturelle, ludiques, citoyennes, caritatives ...
- C'est une ville qui favorise l'engagement citoyen avec son Agenda 21, son Conseil Municipal des Jeunes, ses comités consultatifs et groupes de travail, ses associations citoyennes, ses réunions publiques régulières ...
- C'est donc une ville conviviale, sportive, culturelle et festive que vous allez enrichir. Nous aurons à cœur de vous faire partager ce « Bien vivre » à Balma.



- I**
- Dans le guide pratique de Balma réédité chaque année : n'hésitez pas à le demander à la mairie avec un plan de la ville.
- N**
- Dans le «Sortir à Balma» distribué trimestriellement reprenant toutes les manifestations sur la ville.
- F**
- Sur le site de la ville : www.mairie-balma.fr/ avec un plan à jour téléchargeable.
- O**
- «Sur les réseaux sociaux (facebook, twitter)».
- S**

Et n'hésitez pas à interpeller les élus, les services de la ville, les responsables d'association ...
Numéro standard mairie : 05 61 24 92 92

Vidailhan, comment ?

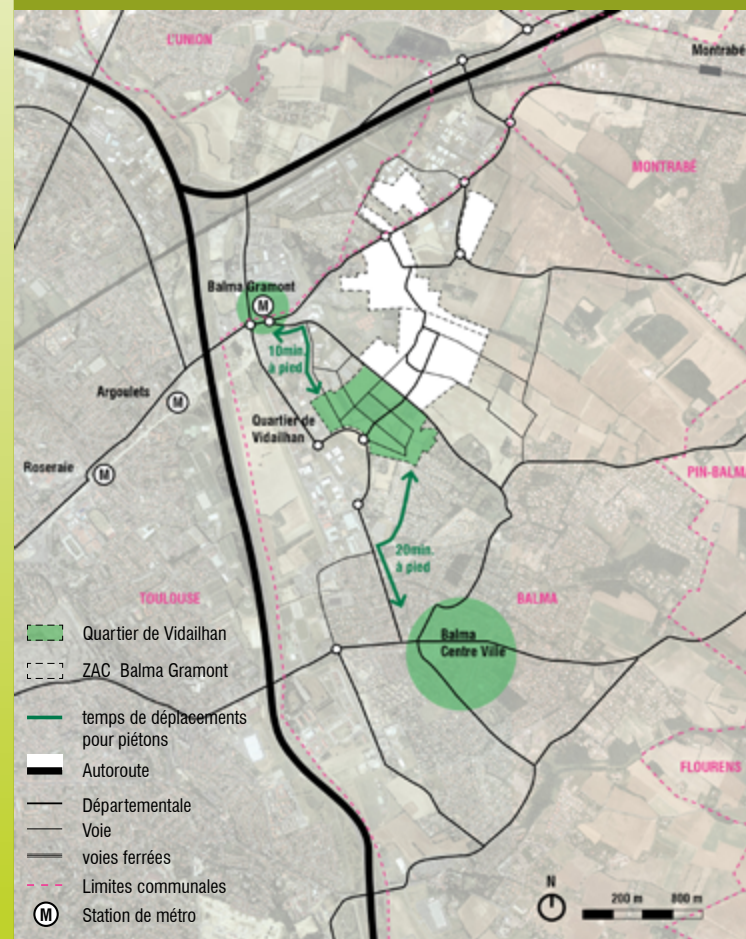
La ZAC de Gramont est un projet de Toulouse Métropole dont Balma est membre. Ce sont les élus de ces collectivités qui fixent les orientations, qui décident. Il est à noter que Balma joue un rôle déterminant dans ce projet qui compte 98ha sur sa commune sur les 106ha de la ZAC.

Ensuite c'est OPPIDEA, société d'économie mixte d'aménagement de Toulouse Métropole, qui réalise le projet retenu en s'appuyant sur les équipes d'urbanistes, paysagistes ...

Tout au long du projet, la réflexion s'est appuyée sur le « groupe de travail EcoQuartier » : il rassemble des élus, des techniciens, des citoyens, des spécialistes ... et depuis peu des habitants du quartier. De l'ordre de 30 réunions entre 18h30 et 22h pour concevoir un quartier ouvert au plus grand nombre, vivant, agréable à vivre incitant au « bien vivre ensemble » et répondant aux préoccupations liées au changement climatique et aux équilibres économiques. Il a notamment donné naissance au Référentiel de valeurs qui a été approuvé par le Conseil Municipal de Balma le 25 février 2010.

Notre souhait aujourd'hui ? Vous y accueillir pour que ce quartier soit pleinement votre quartier.

Vidailhan, pourquoi ?



Vidailhan est un des quatre quartiers de la ZAC (Zone d'Aménagement Concerté) de Balma-Gramont. Ce projet vise à :

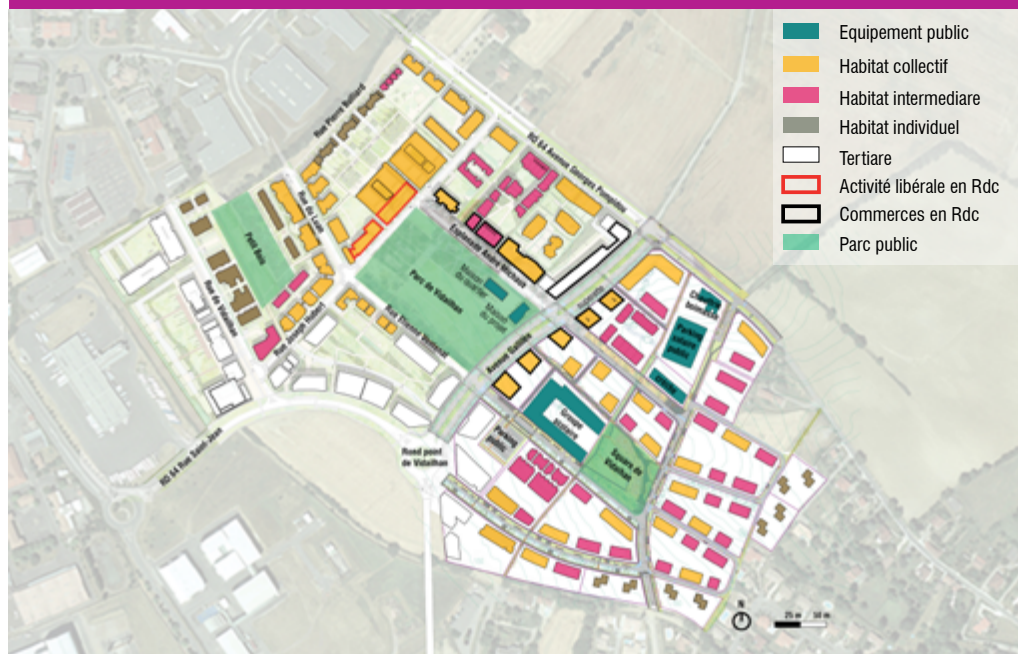
- Développer notre ville pour participer à accueillir les 10 à 15 000 personnes supplémentaires que compte annuellement le territoire toulousain.
- Contribuer à rééquilibrer Toulouse Métropole vers l'Est, pour l'activité économique en particulier.

La Ville de Balma a souhaité mettre en œuvre et approfondir les réflexions de l'Agenda 21 en y réalisant un écoquartier.

Invitation à une vie de quartier

Faire vivre l'écoquartier

L'habitat, les bureaux et les commerces, investis par des populations diverses, animent le quartier à tout moment. La présence d'équipements publics en cœur de quartier, les commerces de proximités bordés de larges trottoirs, l'appropriation des espaces collectifs privés en cœurs d'îlots sont autant de lieux pour une vie sociale riche et un engagement citoyen. L'écoquartier donne ainsi la priorité à la qualité de vie de tous, à l'animation quotidienne et à la mixité intergénérationnelle. Et parce que tisser des liens avec ses voisins contribue fortement au bien vivre dans son quartier - il y invite.



Du bureau et des logements

Les choix de l'écoquartier...

Les bureaux (1 800 emplois à terme) situés le long des voies plus passantes forment un écran protecteur pour des logements du quartier. La cohabitation salariés - habitants participe à rendre le quartier vivant. Toutes ces entreprises seront aussi, pour certains, la chance d'aller travailler à pied ...

Des logements : il y en aura 1 250 avec une vraie volonté de diversité pour permettre au plus grand nombre de trouver « sa » solution :

- Des petits et des grands logements.
- Du collectif, du semi-collectif, des maisons de ville.
- Une exigence pour le locatif comme pour l'accession d'ouvrir la palette de propositions pour s'adapter aux différents budgets.

Chaque programme constitue une entité à dimension humaine pour mieux se connaître.

... et vous, pourquoi pas ?...

- **Organiser, de temps en temps, un repas, un apéro de pied d'immeuble ...**
- **Co-élaborer votre charte de bonne cohabitation.**

Commerces, services, école, crèche et la maison de quartier !

Les choix de l'écoquartier...

Notre ambition : vous permettre de trouver des réponses de proximité à vos besoins quotidiens même s'il vous faut avoir encore un peu de patience. Dès 2015, vous les trouverez autour du Parc avec leurs vitrines le long de l'Avenue Galilée et le long de l'esplanade Michaux face au parc : pharmacie, supérette, boulangerie, banque, brasserie, ... Des services compléteront cet ensemble : cabinet médical, assurances, ...

... et vous, pourquoi pas ?...

- **Créer une AMAP avec un lieu de distribution près de chez vous.**
- **S'entraider pour faire des courses ou garder les enfants.**
- **Arroser les plantes des voisins pendant les vacances.**

Les structures municipales de la ville sont bien sûr au service du quartier.

- **Un groupe scolaire** (9 classes élémentaires, 4 classes maternelles) accueillera les enfants à partir de septembre 2015, en attendant les enfants seront accueillis à l'école Gaston Bonheur avec un ramassage scolaire mis en place dès septembre 2012.

- **La Maison de Balma-Gramont**, lieu ressource pour le quartier, en attendant le centre social se situe le long de l'esplanade Michaux. Immédiatement dédiée à promouvoir le projet urbain avec ses bulles de vente promoteurs, elle sera dès septembre 2012 ouverte avec un collaborateur de la municipalité. Il sera là les mercredis et vendredis de 15h30 à 18h30 pour vous renseigner et vous aider dans vos projets et initiatives pour le quartier.

- **Une crèche privée** ouvrira début 2015 pour les familles et les salariés.

Invitation à la convivialité

Des espaces partagés, une nature très présente

Le quartier est structuré autour du Parc de Vidailhan. Avec le petit bois et le futur square, il offre une diversité de lieux pour profiter d'un cadre verdoyant, se détendre, jouer et se côtoyer amicalement.

Emprunter l'esplanade Michaux, le chemin parvis qui relie ces différents jardins en passant par l'école et les autres cheminements, c'est l'occasion de se rencontrer agréablement.



Le Parc de Vidailhan

Entouré de grands arbres préservés, avec une grande pelouse, des massifs de fleurs, des jeux pour tous les âges, le jardin creux et le chemin de l'eau, le futur centre social, ce parc est au cœur du quartier, bordé de commerces.



Le Petit Bois

Le Petit Bois avec ses chênes et son sous-bois offre un jardin public plus « nature ». Allez découvrir ses jeux et surtout, au fil des saisons, les secrets de ce boisement ancien préservé, sa faune et sa flore.



Le Square

Situé dans le prolongement de l'école, le Square viendra plus tard et offrira un espace de rencontre et de jeux pour les habitants du quartier.

Le jardin de ma résidence, un cœur d'îlot à nous...

Les choix de l'écoquartier...

De dimension plus intime, ces espaces privés de proximité immédiate sont conçus comme des espaces collectifs, lieux de respiration et de détente pour les riverains. Libres de toute circulation motorisée, ils attendent les initiatives des habitants et usagers pour les animer et leur donner vie et caractère.

L'exemple du cœur d'îlot A3



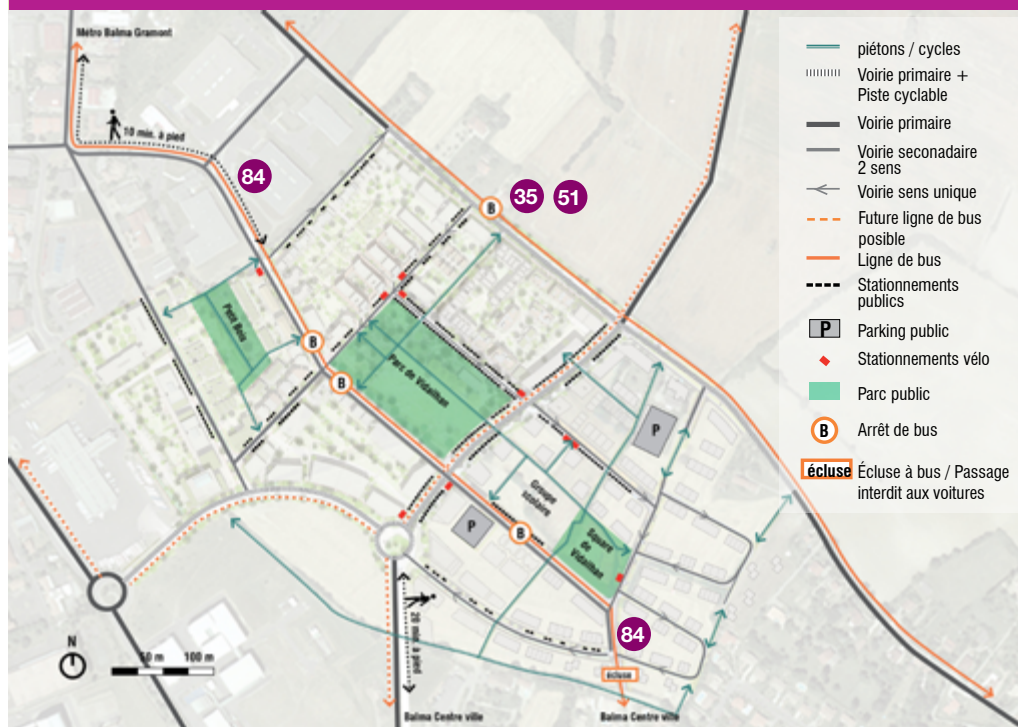
... et vous, pourquoi pas ?...

- Inviter vos voisins lors d'un goûter ou organiser un pique-nique convivial.
- Initier avec vos copropriétaires ou colocalitaires l'aménagement de jeux pour enfants et de bancs pour les seniors.
- Donner du goût et des couleurs avec des jardins ou potagers collectifs, des arbustes ou arbres fruitiers.

Invitation à bouger autrement

A pied, en vélo ou en bus

Le choix du moyen de déplacement a un impact important sur la consommation énergétique, la pollution de l'air et la sécurité des riverains. Le concept de mobilité de Vidailhan se veut facteur d'attractivité, de qualité de vie et d'écologie. C'est ainsi qu'un réseau de pistes cyclables et de voies piétonnes se veut une incitation à aller à pied ou à prendre le vélo. Trois lignes de bus permettront également de rejoindre rapidement le métro, le centre ville et le collège.



Place aux bus !

Les choix de l'écoquartier...

Deux lignes efficaces en heures de pointe mais complétées par le 106 Transport à la demande (TAD) :

35 : Métro – Héliopôle – Aufréry – Dremil-Lafage

51 : Métro – Héliopôle – La Fount – Centre ville – Ranguel

La ligne structurante du quartier : la 84

Elle traversera le quartier pour le relier au métro ainsi qu'au centre ville puis au collège en passant par la rue du Bicentenaire (passage fermée aux voitures), à l'intermarché et aux terrains de sport. En septembre 2012, elle desservira l'avenue du Bicentenaire et le métro.

... et vous, pourquoi pas ?...

- Repérer l'arrêt de bus le plus proche, étudier l'itinéraire le plus direct pour votre destination (www.tisseo.fr) et afficher les horaires à la maison et au bureau.
- S'offrir un abonnement Tisséo mensuel ou annuel.

Utilisez le TAD 106 en appelant le 0800 929 929* (*numéron vert)
ou pour les personnes à mobilité réduite le Mobibus au 0810 00 32 31

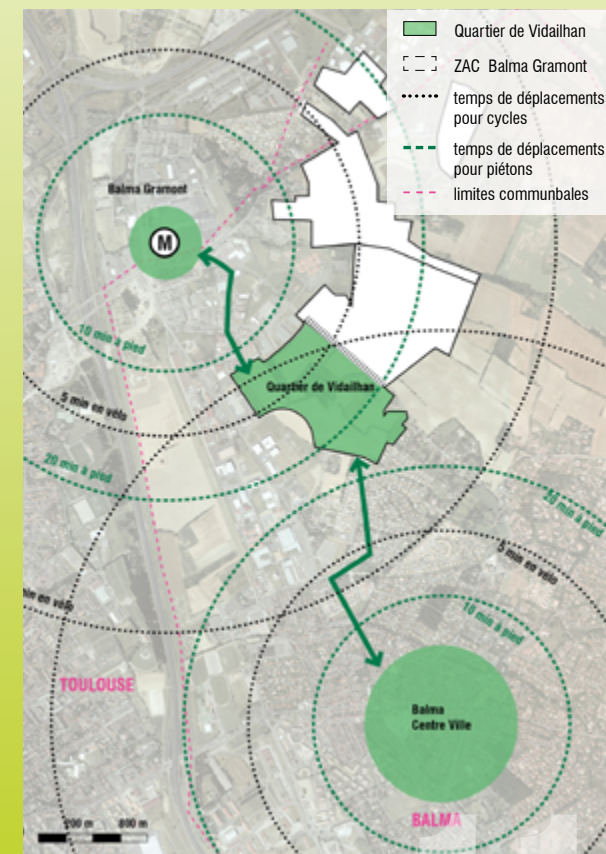
A pied et à vélo aussi ...

Les choix de l'écoquartier...

L'aménagement de nombreuses sentes à l'écart de la circulation et la prise en compte de la topographie rendent le quartier aisément accessible pour tous et assurent la liaison la plus directe pour arriver à destination.

... et vous, pourquoi pas ?...

- Repérer le local vélo dans votre immeuble : il est facile d'accès au rez-de-chaussé.
- Faire les courses quotidiennes à pied avec son caddie.
- S'équiper d'un vélo avec feux, panier, siège enfant, cadenas...
- Aller au Métro à vélo et utiliser le parking vélo fermé.



Plans sur le site web de la mairie : Accueil > Environnement > Pistes cyclables et sentiers pédestres

Plan détaillé de l'ÉcoQuartier



- Stationnement vélo
- Arrêt de bus
- Ligne de bus
- Future ligne de bus possible
- Commerces en Rdc
- Équipement public
- Parc public
- Accès public au Petit Bois
- écluse à bus / Passage interdit aux voitures
- sens de circulation
- Points de collecte

Invitation à s'arrêter

Et partager la voirie

La voiture est aujourd'hui un moyen de locomotion qui reste souvent indispensable. Elle a sa place dans le quartier, une place à concilier avec le caractère vert du quartier et avec le plaisir de se déplacer en toute sécurité. Le quartier est en zone 30 et les venelles en zone 20 !

Circuler en voiture

Les choix de l'écoquartier...

Les voiries sont de dimensions différentes : une large avenue centrale, l'avenue Galilée, des rues étroites pour limiter la vitesse et des venelles où voitures, piétons et vélos sont appelés à se côtoyer.

Le schéma de circulation avec ses sens uniques, et ses boucles de desserte veut éviter les raccourcis générateurs d'un trafic perturbateur extérieur au quartier.

Les voies accueillent partout les cyclistes. Chacun sera attentif aux vélos qui sont pleinement autorisés à rouler à contre sens sur les voies à sens unique.

... et vous, pourquoi pas ?...

- **Réfléchir deux fois avant d'utiliser sa voiture !**
- **Penser à faire du covoiturage.**
- **Etre très attentif à votre vitesse et aux autres usagers de la route.**

Stationner sa voiture

C'est un autre aspect de la voiture qui a lui aussi un impact fort sur la façon de vivre le quartier. Il faut pouvoir se garer, mais il ne faut pas se laisser envahir par la voiture.

Les choix de l'écoquartier...

Le stationnement individualisé est essentiellement souterrain pour laisser place aux espaces verts en surface. Des places sont prévues au sein de chaque programme pour les visiteurs.

Des places dans deux parkings publics de 40 et 80 places seront créés en phase 2. Avec le nouveau disque européen, le stationnement public sera autorisé pour une durée maximale de 2h sauf :

- Aux abords des commerces où cette durée est limitée à 30mn.
- Dans les parkings publics, la durée est portée à 23h.

Les places «handicapés» sont exonérées de ces limitations sur justification.

... et vous, pourquoi pas ?...

- **Respecter les règles de stationnement et les expliquer à ses visiteurs.**

Offre de stationnement voitures

- 2 900 places privées, en sous-sol des différents lots
- 280 places pour les visiteurs, sur les espaces publics avec en plus des places livraisons, bus, dépose-minute, etc...

Offre de stationnement vélos

- 3 300 places privées, intégrées en rez-de-chaussée ou en sous-sol des projets immobiliers
- 200 emplacements dédiés sur les espaces publics.

L'avenue Galilée

Véritable lieu de centralité, cette voie initie l'axe Nord-Sud de la ZAC. Sa largeur aujourd'hui réduite s'élargira avec la construction de la phase 2 de façon à pouvoir un jour accueillir une voie de bus.



Perspective Claire Morel

Invitation à la nature en ville...

Laisser la place à la biodiversité

La conception du quartier à partir de la morphologie naturelle du site replace la biodiversité au centre du projet. C'est créer un maillage écologique à partir des boisements et haies bocagères existants et en les prolongeant par la trame végétale nouvelle.

La présence de la nature dans le quotidien joue également un rôle essentiel au plan sanitaire, physique et psychologique. Ainsi réintroduire la nature dans la culture urbaine, c'est donner une large place aux lieux de rencontres, de manifestations conviviales et au bien être.



Le patrimoine bocager à l'honneur...

Les choix de l'écoquartier...

Le plan du quartier a été construit autour des haies et boisements préexistants sur le site qui aujourd'hui marquent les rues, les parcs et les cœurs d'îlot. La trame végétale a été prolongée par des plantations nouvelles, composées d'une diversité d'essences locales, reliant les espaces verts du quartier aux paysages ouverts au Nord et au Sud.

... et vous, pourquoi pas ?...

- Poursuivre la trame verte du quartier par les plantations dans vos jardins (haies mixtes) et sur vos balcons – éviter les thuyas qui acidifient le sol.
- Respecter les fosses de plantation et les arbres – leur laisser du temps pour se développer.

Protégeons la flore et les petites bêtes...

Les choix de l'écoquartier...

Les services des espaces verts pratiquent une « gestion différenciée » des espaces verts : limitation de l'emploi de produits phytosanitaires (« zéro phyto »), priorité aux techniques mécaniques (paillage, désherbage), fauchage tardif pour permettre la reproduction de la faune et de la flore, limiter l'arrosage au moment de la plantation par le choix d'espèces résistantes au climat local... En plus, des toitures végétalisées offrent des habitats précieux pour de nombreux insectes et contribuent au microclimat local.

... et vous, pourquoi pas ?...

- Observer les fleurs et petites bêtes plutôt que de les cueillir ou les chasser et ne pas piétiner les hautes herbes !
- Éviter l'introduction d'espèces végétales « invasives » par votre jardin (arbre papillon, herbe de la pampa, ailante, acacias...).

Jardine tant qu'il te plaît...

Les choix de l'écoquartier...

Autant que possible, chaque logement dispose d'un jardinet, d'une terrasse ou d'un balcon. Ainsi, la trame végétale réalisée dans les espaces publics pourra être prolongée par les habitants-jardiniers.

... et vous, pourquoi pas ?...

- Utiliser des graines et engrais biologiques avec mesure – éviter les pesticides !
- Favoriser la diversité des essences et notamment les fleurs et les baies qui attirent les oiseaux et les insectes.
- Choisir des plantes ayant besoin de peu d'eau (achillea, arbutus, artemisia, atriplex, cistes, epilobium, euphorbia, phlomis... ; plantes aromatiques du sud).
- Utiliser un paillage végétal sous la forme de mulch qui préserve l'humidité du sol et évite la prolifération de mauvaises herbes.
- Arroser en fin de journée ou mettre en place un système d'arrosage en goutte à goutte.
- Préférer des semis aux plants (le système racinaire de ces derniers n'arrivant plus à chercher l'eau en profondeur).

Nourrir la terre au lieu de brûler la matière...

Les choix de l'écoquartier...

Le compostage est un moyen simple et efficace pour réduire les déchets. Le terreau ainsi produit est précieux pour les potagers et jardins et évite des quantités importantes de déchets ménagers. Certains cœurs d'îlot sont équipés d'une arrivée d'eau pour faciliter le compostage collectif.

... et vous, pourquoi pas ?...

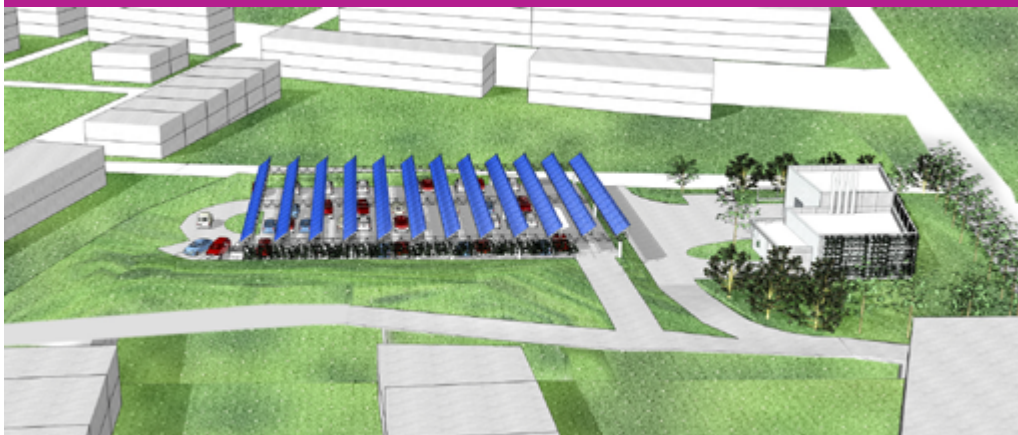
- Installer un composteur dans le jardin ou un lombricomposteur sur le balcon – ou organiser un compostage collectif avec vos voisins de l'immeuble ou de l'îlot !
- Envisager un compostage collectif dans le cœur d'îlot.
- Trier les déchets : compostables, recyclables et ménagers (cela allège considérablement vos sacs poubelle).

Renseignez-vous ! Sur internet (<http://www.aujardin.info>), ou auprès des associations de jardiniers
Et pour les déchets (déchets verts, encombrants,...) et la déchetterie : 05 67 73 89 00

Invitation à économiser l'énergie

Solutions performantes, sources renouvelables

La « sobriété énergétique », c'est limiter les besoins et la consommation d'énergie (bâtiments, déplacements). C'est aussi utiliser au maximum des énergies renouvelables (bois, solaire, etc...).



Sobriété énergétique

Les choix de l'écoquartier...

Pour tous les bâtiments de l'écoquartier Vidailhan, l'évolution de la réglementation énergétique a été anticipée. Selon une approche « bioclimatique », l'implantation des logements a été optimisée pour permettre l'apport solaire dans tous les logements en hiver, mais aussi leur confort en été. Dans les immeubles, les cages d'escalier profitent d'un éclairage naturel. Le quartier est desservi par un réseau de chaleur, dispositif qui outre ses qualités, permet d'évoluer facilement pour utiliser la meilleure énergie.

... et vous, comment habiter un logement éco-performant ?...

- De chauffer gratuitement le logement par le rayonnement solaire en ouvrant les volets.
- Respecter une température de confort intérieur de 19/20 °C et baisser la température durant la nuit et en cas d'absence – installer un programmeur si le logement n'en dispose pas !
- Profiter de la ventilation mécanique – ne pas aérer plus de 10 à 15 minutes pendant la période de chauffage !
- Eteindre les lumières quand on s'absente d'une pièce pendant plus de 5 minutes.
- Suivre la consommation grâce au compteur individuel du logement.

La réglementation thermique RT 2012 et BBC

Le label BBC (bâtiment basse consommation) a largement préfigurée la RT 2012 qui aujourd'hui le remplace. La réglementation thermique 2012 est avant tout une réglementation d'objectifs et comporte 3 exigences de résultats

- Une consommation maximale du bâtiment (isolation, apports bioclimatiques).
- Une efficacité énergétique minimale pour les cinq usages réglementaires (chauffage, production d'eau chaude sanitaire, refroidissement, éclairage, auxiliaires : pompes et ventilateurs).
- Le confort d'été (protections solaires contre la surchauffe, ventilation naturelle).

Conséquence de ces progrès : l'énergie consommée pour l'eau chaude sanitaire et l'électroménager représente dans un logement BBC plus de la moitié de la consommation totale.

La chaufferie biomasse solaire

Première installation de ce type en France, elle associe une chaufferie au bois à des concentrateurs solaires qui chauffent de l'eau surpressée à 130°. Cette eau est ensuite envoyée dans le réseau pour chauffer les logements et fournir l'eau chaude. Une chaudière à gaz supplémentaire permet de répondre aux besoins par grand froid et en cas de panne.

Cette innovation de COFELY qui en assure également la gestion, permet d'éviter le rejet annuel de plus de 1000 T de CO² dans l'atmosphère par an, soit l'équivalent de 5000 aller-retour Paris-Toulouse en voiture. Ce dispositif Performant économiquement et écologiquement, a été primé au Salon des Maires en novembre 2011.

Contempler un ciel étoilé

Les choix de la collectivité...

L'éclairage public est indispensable pour le sentiment de sécurité. C'est aussi un important facteur de consommation énergétique et une source de « pollution lumineuse », perturbant le fonctionnement de la faune nocturne et notamment des insectes. L'éclairage public est donc différencié avec une baisse d'intensité entre minuit et 6h. Pas d'éclairage dans les parcs durant la nuit.

... et vous, pourquoi pas ?...

- Ne pas oublier d'éteindre les lumières de vos jardins et terrasses la nuit.
- Profiter des ambiances nocturnes.

Invitation à bien gérer l'eau

Eau à boire, à voir et à protéger

Place aux eaux de pluie ...

Les choix de l'écoquartier...

Des principes alternatifs de gestion des eaux pluviales ont été élaborés pour le quartier. Ils répondent à des objectifs techniques, environnementaux, paysagers et urbains :

- Stocker les eaux pluviales sur le site jusqu'à hauteur d'une pluie vingtennale (soit d'une occurrence statistique moyenne tous les 20 ans).
- Imposer un rejet maximum de 20 % depuis les parcelles privées (règle appliquée sur l'ensemble de l'agglomération).
- Stocker les eaux recueillies sur les espaces publics et faire des ouvrages de retenue des éléments qualitatifs du paysage urbain.

Le relief marqué de Balma rend cette tâche particulièrement complexe. Un dispositif élaboré rue par rue, jardin par jardin, a permis d'atteindre ces objectifs en combinant différentes structures de rétention.

Les calculs montrent que l'urbanisation du quartier de Vidailhan doit permettre de passer d'un rejet dans l'Hers de 890 litres par seconde à 200 litres par seconde...

... et vous, pourquoi pas ?...

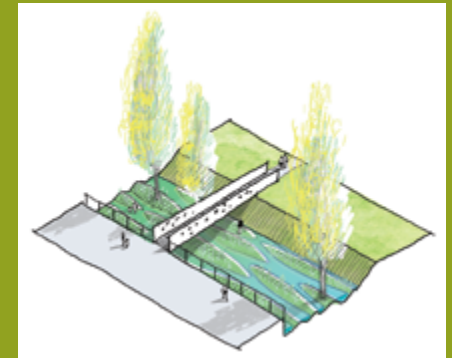
- **Observer l'évolution du jardin creux au fil du temps et des saisons – et garder propres les noues et ne pas les obstruer !**
- **Favoriser les surfaces perméables dans les cœurs d'îlot – et préserver les zones d'infiltration !**

Les noues

Les **noues** sont des « fossés » modernes et paysagés. Ici, les eaux pluviales sont régulées et prétraitées par décantation et infiltrées dans le sol. Les noues combinent ainsi la volonté d'agrémenter les espaces publics par des plantations et la prévention aux inondations, tout en évitant des grandes canalisations surdimensionnées et coûteuses.



Le jardin creux



Le système de noues du quartier converge au Sud du Jardin de Vidailhan et s'élargit dans un jardin creux. Lors de fortes pluies, l'eau monte dans le **jardin creux**. Ce milieu semi-humide est également un habitat pour de nombreux végétaux, insectes et amphibiens (« biotope »).

Eau potable - or liquide

Les choix de l'écoquartier...

Bien que bon marché, l'eau potable est une ressource précieuse. A l'intérieur des bâtiments, l'installation d'équipements hydro-économiques a été favorisée et l'installation de compteurs d'eau individuels a été exigée. Certains sont directement accessibles dans le logement, d'autres sont situés dans des gaines techniques. Mais les consommations seront bien facturées individuellement pour tous.

... et vous, pourquoi pas ?...

- **Arroser avec modération ou bien récupérer l'eau de pluie.**
- **Surveiller sa consommation d'eau et adapter les pratiques quotidiennes – une douche plutôt qu'un bain, ne pas laisser couler l'eau inutilement, installer des économiseurs d'eau aux robinets s'ils ne sont pas déjà intégrés...**
- **Repérer des fuites dans le cas d'augmentations anormales de la consommation.**
- **Ne pas verser les substances toxiques dans l'évier mais les rapporter au magasin ou à la déchetterie.**

- Noüe publique
- Jardin creux
- Noüe privée
- Prairie inondable
- Production alternative d'énergie
- Récolte eaux pluviales en cœur d'îlot et surplus
- Récolte eaux pluviales en réseau souterrain



Le groupe EcoQuartier

Votre quartier a été l'objet d'une réflexion approfondie sur l'évolution de notre ville, une réflexion qui aujourd'hui implique tous les projets.

Y ont participé :

Des citoyens :

• **Elus** : avec Thérèse PICHON, Christine BARBIER, Yannick BOURLES, Christian CABANEL, Stéphane COPPEY, Marcel GUIDERDONI, Alex INSA, Laurent MEYNARD, Abdelatif NAJI, Joëlle PETIT, Maryse PIUMI, Géraldine PONS-RIBOT

• **Agenda 21** : Jean-Paul GRANGER, Christopher HARVEY, Renaud LAURETTE, Hervé SERRAZ, Annie-Claude VERCHERE,

• **Comité Consultatif pour l'Urbanisme** : Jean-François ALBERT, Michel GARREAU, François LAVERDURE, François SAINT-PIERRE

• **Association des Riverains Habitants de la ZAC** : Arlette MAURY • **Quartier du Bicentenaire** : Michel MARETHEU, Guy MURAT • **Association Entre-Toits** : Jean-François GUILBOT • **Habitants du Cyprîé** : Eddy DURAND, Franck GUILLAUME • **Commerçants** : Marie-Martine DUCAP, Yves LATCHE • **Cyclistes** : Jean-Pierre ORRIOLS • **Témoin société** : Jacqueline CHAMPREDONDE •

Témoin promoteur : Roger METELLUS • **Témoin Bailleur social** : Daniel LECLERC • **Témoin Tertiaire** : Philippe GRAILLON • **Futurs habitants** : Stéphane DAUDE, Isabelle LILLI

Des techniciens :

• **Toulouse Metropole**: Grégory CASSORET, Chef de projet • **Oppidea** : Céline GISLARD, chef de projet, Marie-Charlotte MASSON, Philippe JOURDAIN • **Ville de Balma** : Aude COULON, Brigitte MILHAU, Frédéric PLAS • **Architectes-urbanistes** : Frédéric ROSSANO (KCAP), Raphaël TURRENTS (Mutabilis) • **Des experts** : Christoph VON FISCHER & Maud JOALLAND (SCE), Thomas BERTHET & Thomas LAUGIER (INDDIGO), Anne-Céline DARGET (SOCOTEC), Stéphane GRUET (AERA), HOLISUD, DREAL, Véronique TATRY & Thierry de MAULEON (ADEME)

Mission cofinancée
par l'ADEME et la Région Midi-Pyrénées
dans le cadre de PRELUDE 2



Nous resterons présents pour évaluer, ajuster, apprécier, poursuivre,
mais c'est à vous de jouer !